

**AMITEI - ASSOCIAÇÃO DE SOLIDARIEDADE SOCIAL DE  
MARRAZES**

# **RELATÓRIO DE ATIVIDADES & CONTAS DO EXERCÍCIO**

---

**2019**



## INDICE

INTRODUÇÃO.....	2
1. ENQUADRAMENTO.....	4
1.1 Enquadramento do relatório de atividades & contas de exercício de 2019 .....	4
1.2 Composição dos Órgãos Sociais - Mandato 2016/2020.....	5
1.3 Princípios de Ação.....	6
1.4 Organograma da Instituição.....	7
2. AVALIAÇÃO DAS RESPOSTAS SOCIAIS/SERVIÇOS.....	8
a) Estrutura Residencial Para Pessoas Idosas.....	11
b) Centro de Dia.....	13
c) Serviço de Apoio Domiciliário.....	14
d) Cantina Social.....	16
e) RLIS versus Serviço de Atendimento e Acompanhamento social (SAAS).....	17
f) FEAC.....	18
g) AAAP (Atividades de Animação e Apoio às Famílias.....	20
h) Facebook e outros meios de divulgação institucional.....	22
FORMAÇÃO E DESENVOLVIMENTO.....	24
PESSOAS.....	26
1. Caracterização dos recursos humanos.....	27
a) Serviço Social.....	28
b) Serviço de Animação .....	29
d) Serviço de Apoio área da infância.....	29
1.1 Parque escolar .....	30
1.2 Complexo Social.....	31
a) Associados .....	34
b) Voluntariado.....	35
PARCERIAS.....	36
CONTAS DO EXERCÍCIO.....	38

## INTRODUÇÃO

Nos termos previstos nos estatutos da AMITEI – Associação de Solidariedade Social de Marrazes, adiante designada por AMITEI, apresentamos o Relatório de Atividades e Contas de 2019 que consiste na exposição dos dados, quer qualitativos quer quantitativos, que obriga a que cada vez mais a gestão da AMITEI deva continuar a ser minuciosa, com visão e linha de pensamento estratégico.

O cumprimento de obrigações é cada vez maior, a sociedade mais exigente, colaboradores mais conscientes dos seus direitos, entidades competentes com mais fiscalizações e menos ações preventivas, exigem à Direção bem como às chefias intermédias, uma metodologia de trabalho baseado em factos, em resultados, em medição e monitorização constante dos objetivos.

O relatório de exercício de 2019 demonstra de forma cabal o esforço delineado para a melhoria dos mecanismos de planeamento, gestão e controlo.

A Direção deixa um agradecimento a todos que fazem parte da grande família que é AMITEI, que tratam como se fossem da família os nossos utentes: os colaboradores. Apesar das exigências, a AMITEI confia nos seus colaboradores, na sua competência mas, acima de tudo, no seu espírito solidário.

Não podemos esquecer o papel fundamental dos nossos parceiros, pois sem eles muito do que fazemos para a comunidade não seria possível. Há que reforçar ainda mais o trabalho em rede, alinhar as metodologias de trabalho, pois só juntos conseguiremos levar avante as nossas ambições numa conjuntura socioeconómica cada vez mais complexa.

Finalmente a todos os associados, utentes e familiares, um agradecimento sincero pelo voto de confiança nos nossos serviços e por pertencerem a esta grande família.

O Presidente da Direção

Fernando Caseiro Vendeirinho



# ENQUADRAMENTO





## **1. ENQUADRAMENTO**

### **.1.1. ENQUADRAMENTO DO RELATÓRIO DE ATIVIDADES & CONTAS DE EXERCÍCIO DE 2019**

O Relatório de Atividades & Contas de Exercício de 2019 coloca à disposição dos associados toda a informação essencial à correta avaliação do desempenho da nossa instituição.

A gestão e a prestação de contas anuais, estruturadas em relatório, constituem uma oportunidade para a AMITEI – Associação de Solidariedade Social de Marrazes, adiante designada por AMITEI de demonstrar, as ações, evoluções, estatísticas, índices, mercado, planeamento, entre outros elementos desenvolvidos no exercício do ano anterior.

O presente relatório irá assim complementar a divulgação anual das contas, em assembleia, de forma mais abrangente, reafirmando o compromisso e relevância que, cada vez mais, se atribuirá ao equilíbrio entre as vertentes económica, financeira, social e ambiental.

O Relatório é constituído, essencialmente, por duas partes:

- ✚ Apresentação da atividade, o objeto da AMITEI, o desempenho dos indicadores e o contexto em que a mesma se encontra no mercado atual;
  
- ✚ As contas da instituição, desenvolvida (s) pelo (s) responsável (eis) e apresentadas em mapas contabilísticos específicos, nomeadamente o Balanço, a Demonstração de Resultados e restantes fluxos.

## 1.2. COMPOSIÇÃO DOS ORGÃOS SOCIAIS - Mandato 2016/2020

### Assembleia Geral

Presidente: António Luís Ferrinho

1º Secretário: Joaquim Jorge Fernandes Silva

2º Secretário: José Luís Alho

### Conselho Fiscal

Presidente: Orlando Manuel Antunes Caseiro

Vogal: João José Mendes S. Rocha

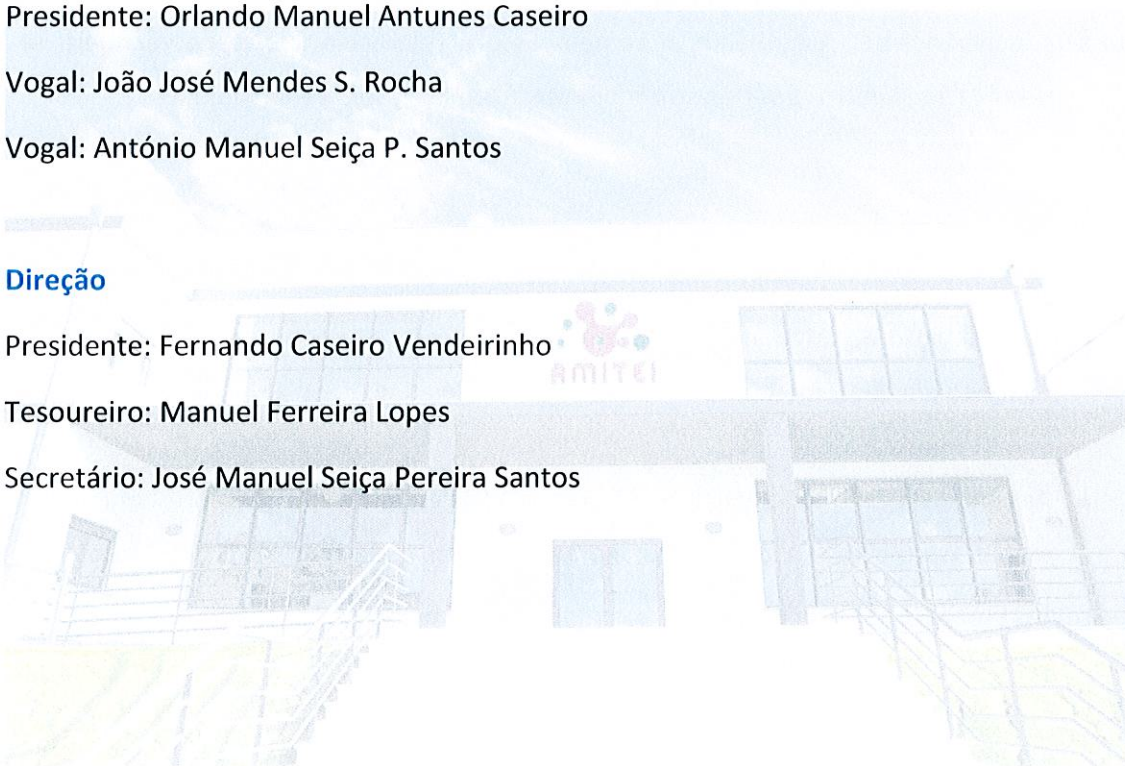
Vogal: António Manuel Seíça P. Santos

### Direção

Presidente: Fernando Caseiro Vendeirinho

Tesoureiro: Manuel Ferreira Lopes

Secretário: José Manuel Seíça Pereira Santos



### 1.3 PRINCIPIOS DE AÇÃO

#### Missão

Prestar serviços que promovam a qualidade de vida dos utentes, associados e suas famílias.

#### Visão

Ser reconhecida como uma entidade de referência na criação e prestação de serviços de qualidade, de proximidade e de forma eficiente, promovendo a coesão social.

#### Valores

Rigor

Respeito

Honestidade

Cooperação

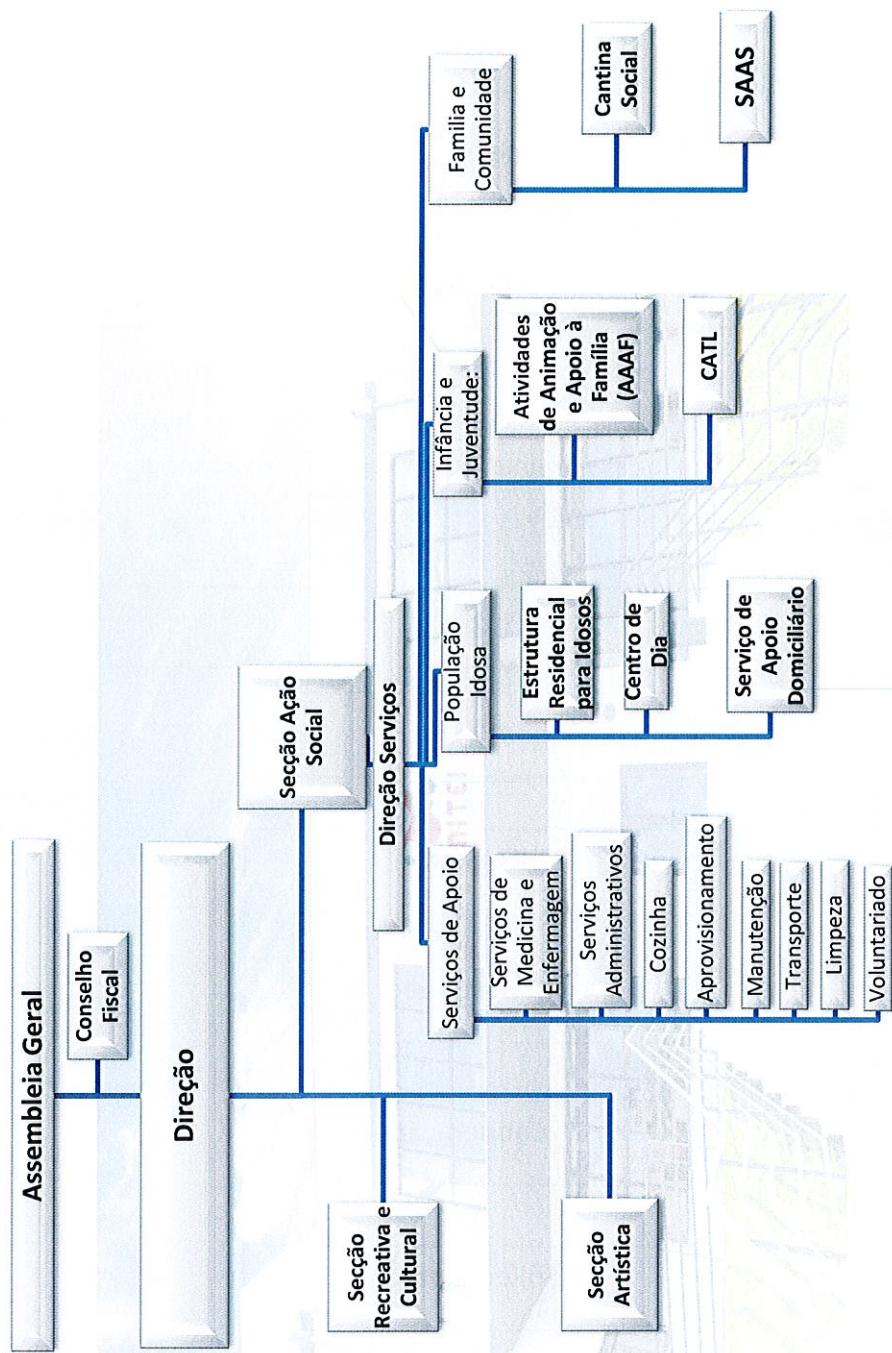
Solidariedade

Melhoria Contínua

Preservação Ambiental



### 1.4 ORGANOGRAMA DA INSTITUIÇÃO





# **AVALIAÇÃO DAS RESPOSTAS SOCIAIS/SERVIÇOS**



## 2. AVALIAÇÃO DAS RESPOSTAS SOCIAIS/SERVIÇOS

### 2.1. ÁREA SÉNIOR (ESTRUTURA RESIDENCIAL PARA PESSOAS IDOSAS, CENTRO DE DIA E SERVIÇO DE APOIO DOMICILIÁRIO)

#### Enquadramento das respostas Sociais Seniores

A União de Freguesias de Marrazes e Barosa, tal como a maioria das suas freguesias, está num progressivo envelhecimento demográfico que vem correspondendo a uma longevidade crescente. Apesar do esforço que se tem verificado a nível nacional, nos últimos anos, a realidade mostra que existe um número cada vez maior de pessoas em condições de acentuada dependência, que não encontram resposta, por inexistência ou insuficiência de meios económicos e apoios, nomeadamente familiares. Torna-se, por isso, frequente a necessidade do recurso a respostas sociais, em que se inclui o alojamento em estrutura residencial.

Consideramos que é fundamental, que nesta estrutura domine a atuação humanizada, personalizada e que tenha em conta as necessidades reais e específicas de cada situação. O meio familiar e social de que cada um provém é parte integrante das suas vivências, devendo continuar a contribuir para uma atuação em harmonia com essa perspectiva que vem norteando a nossa intervenção ao longo destes anos.

A AMITEI desenvolve 3 respostas sociais ao serviço da população idosa, tendo a sua atuação resultado no apoio ao longo do ano de 2019 a um total de **204 utentes**, nas diversas respostas sociais seniores, conforme se demonstra neste gráfico.

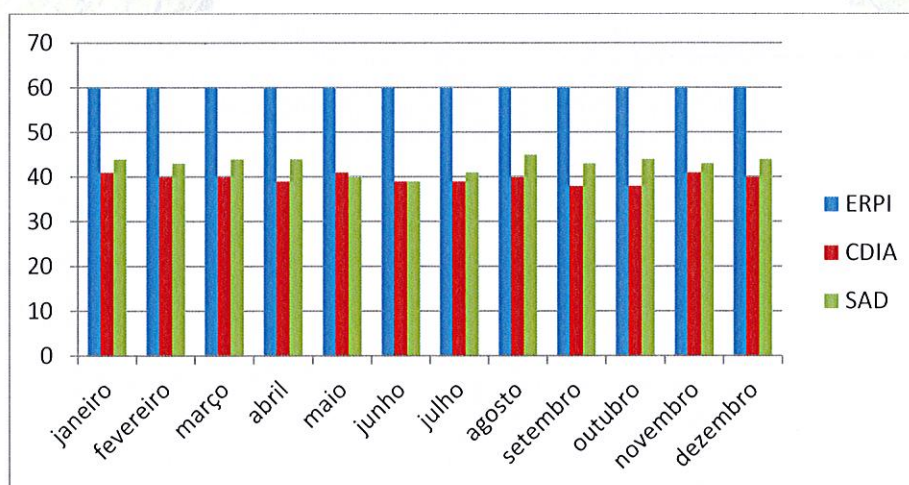


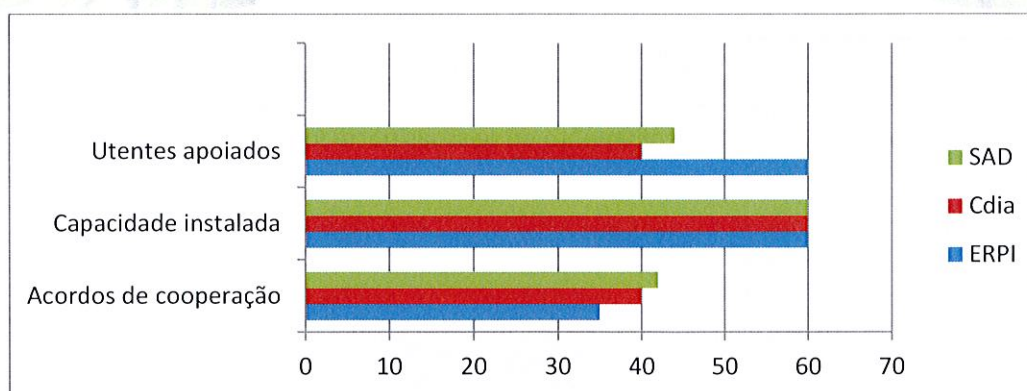
Gráfico 1 – População Sénior durante o ano 2019



Durante o ano de 2019, a Estrutura Residencial para Pessoas Idosas manteve uma taxa de ocupação igual ao total da sua capacidade. Para esta resposta social, a AMITEI tem celebrado acordo de cooperação com o Centro Distrital de Segurança Social para 35 utentes, dos quais 7 são vagas reservadas para a Segurança social. A AMITEI submeteu candidatura ao PROCOOP para alargamento do Acordo Cooperação para mais 13 utentes, continuando a aguardar parecer sobre a mesma.

Por sua vez o Centro de Dia viu a sua capacidade aumentada em mais 20 vagas, contudo tendo em conta as cada vez mais diversas patologias que os utentes apresentam para a frequência desta resposta e o elevado grau de dependência que os mesmos apresentam, os recursos humanos necessários para prestar o apoio a esse número de utentes e a deficiente comparticipação desta resposta por parte do Estado, não é intenção da AMITEI proceder à admissão de utentes até á capacidade total (60 utentes). De assinalar ainda que, na sua maioria, os utentes não têm condições de suportar o custo real do serviço que lhe prestamos, fixado em 400,00€, em 2019, e que nesta resposta social a legislação não prevê o apoio da comparticipação dos descendentes ao contrário do que sucede em ERPI.

Quanto ao Serviço de Apoio Domiciliário, durante o ano de 2019, a AMITEI tem envidado esforços para diversificar e alargar os serviços prestados à população, pois a cobertura geográfica desta resposta social, por parte das Instituições da freguesia e freguesias limítrofes é suficiente para a procura, verificando-se uma elevada concorrência de mercado.



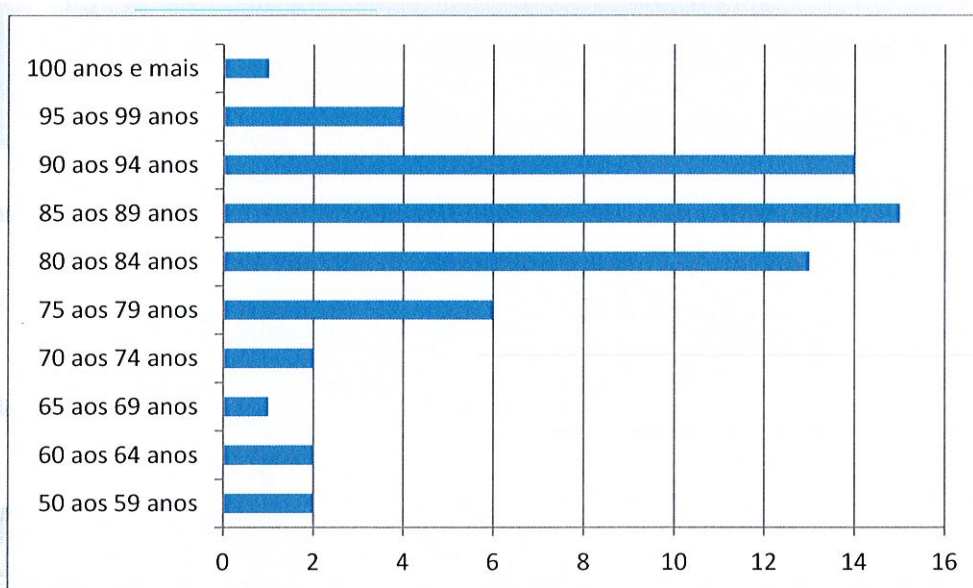
**Gráfico 2 – Capacidade versus acordos de cooperação (31/12/2019)**

### a) **ESTRUTURA RESIDENCIAL PARA PESSOAS IDOSAS**

Constitui uma resposta social desenvolvida em alojamento coletivo, de utilização temporária ou permanente, para idosos em situação de risco, perda de independência e/ou de autonomia.

Atende e acolhe pessoas idosas cuja situação social, familiar, económica e/ou saúde, não permita uma resposta familiar adequada à satisfação das suas necessidades.

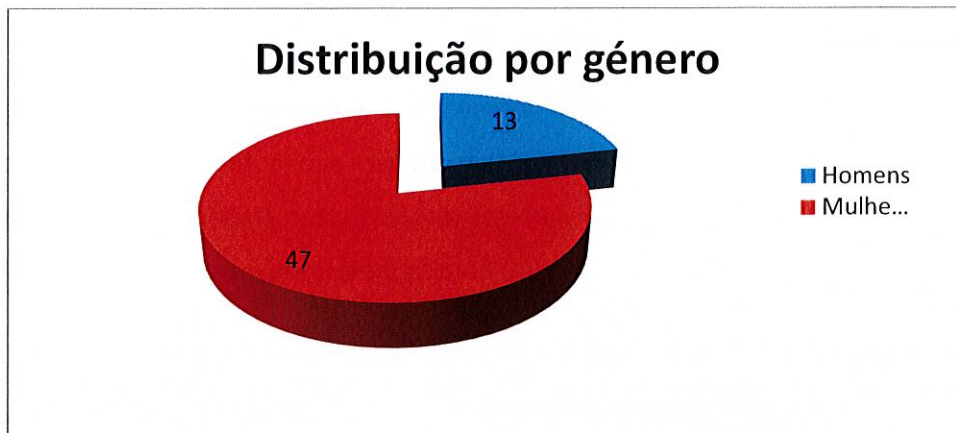
Durante o ano de 2019, a ERPI apoiou um total de 77 utentes, tendo se verificado um total de 17 novas admissões para esta resposta social.



**Gráfico 3 – Gráfico dos utentes por distribuição por grupo etário (31/12/2019)**

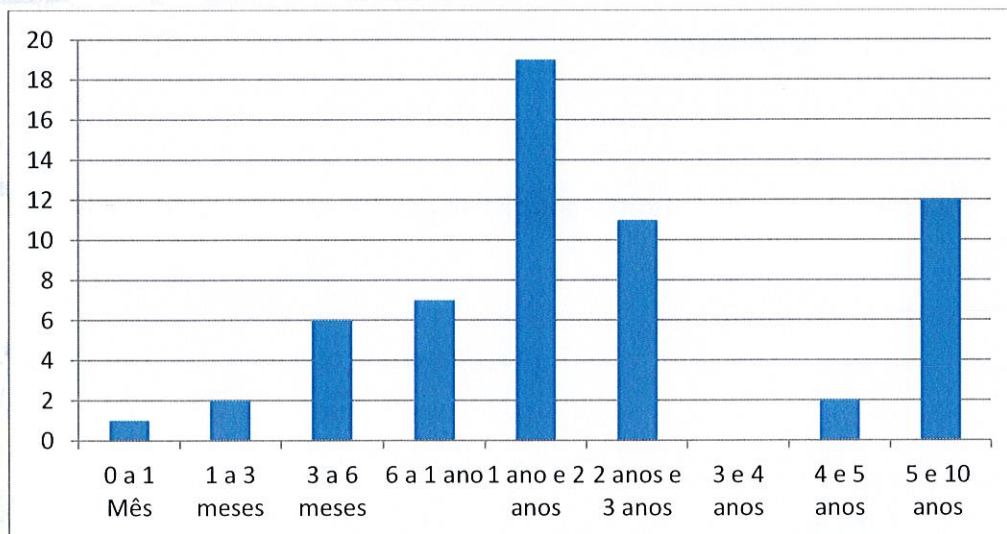
Ao caracterizarmos os residentes da ERPI no ano de 2019, por grupo etário, verifica-se que os grupos que apresentam uma forte expressão são os que estão acima dos 80 anos (47 utentes) ou seja, o grupo dos grandes idosos. É de referir também a existência de 4 utentes com idades abaixo dos 65 anos. Tal se deve ao acolhimento de pessoas portadoras de deficiência.





**Gráfico 4 – Gráfico dos utentes internados por Género (31/12/2019)**

Como podemos constatar quanto à distribuição por género, a maioria dos utentes internados são de sexo feminino (78%). Se ao fator da idade associarmos os motivos que determinaram o acolhimento institucional destacam-se os problemas de saúde e conseqüentemente, o das dependências.



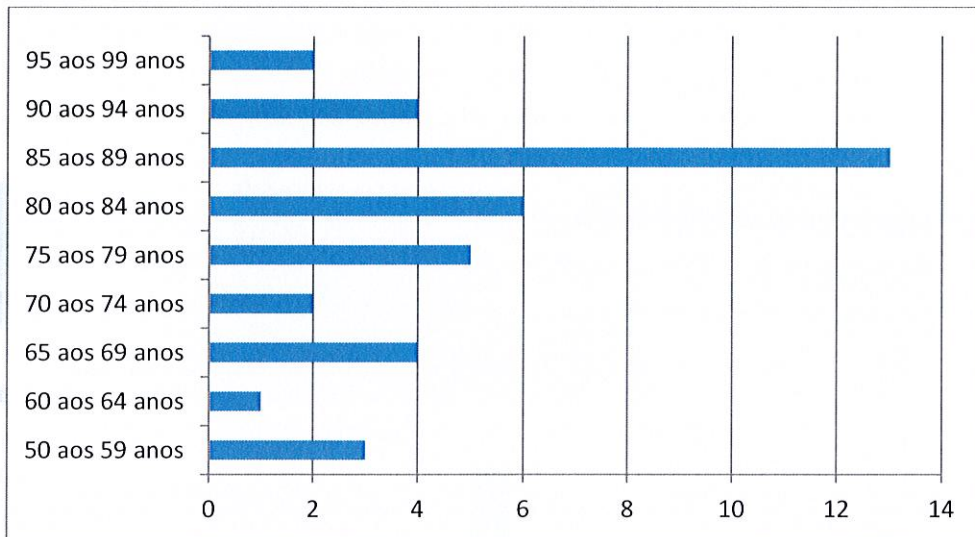
**Gráfico 5 – Gráfico dos utentes por tempo de permanência (31/12/2019)**

O gráfico 5 apresenta o tempo de permanência dos utentes da ERPI, que como podemos constatar mostra um número elevado de utentes entre 1 a 2 anos pela entrada em funcionamento da nova ala em agosto 2018. É de destacar o número de internados entre 5 e 10 anos, correspondente à entrada em funcionamento da resposta social ERPI.

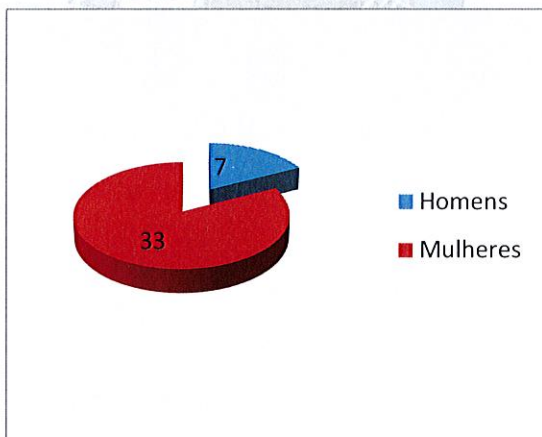


## b) CENTRO DE DIA

O Centro de Dia é uma resposta social desenvolvida em equipamento, que consiste na prestação de um conjunto de serviços que contribuem para a manutenção da pessoa idosa no seu meio sócio - familiar. Há que realçar que esta resposta social responde de forma alargada às necessidades das famílias quanto aos dias e horário de funcionamento. Funcionamento de 2ª a Domingo das 8h00 às 19h00.



**Gráfico 6 – Gráfico dos utentes por distribuição por grupo etário (31/12/2019)**



Ao caracterizar os utentes de Centro de Dia, pode verificar-se que no ano de 2019, usufruíram desta resposta social 59 utentes, maioritariamente de sexo feminino e com idades compreendidas entre os 54 e 93 anos. Os grupos etários mais significativos continuam a ser os utentes com mais de 80 anos. Realça-se que continuam a ser as mulheres a dominar, com uma representação de 62,5%.

**Gráfico 7 – Gráfico distribuição por género**

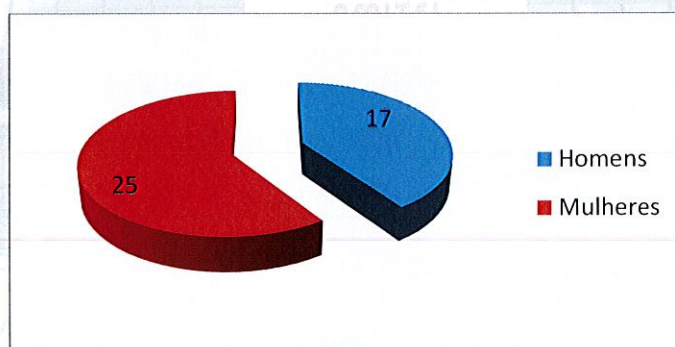
As diferentes alterações na sociedade atual, como o progressivo envelhecimento da população e a alteração do papel da mulher e do agregado familiar na sociedade têm impacto no aumento da procura de respostas que apoiem na prestação de cuidados

diários aos idosos. **Urge que o Estado repense a realidade sentida nos Centros de Dias, que se tornaram Lares de Dia** e que seja revista a forma de financiamento desta resposta social que representa um forte défice para qualquer instituição.

A situação de dependência dos utentes aumenta de ano para ano fazendo com que cada vez mais sejam requisitados serviços para além dos tipificados. Cientes destas necessidades a AMITEI tem vindo a adaptar os serviços prestados para ir ao encontro das carências sentidas pelos utentes e suas famílias, nomeadamente com o alargamento de serviço de fim-de-semana e horário de funcionamento, apesar de tal esforço acarretar um esforço acrescido à Instituição, que se reflete num aumento do volume de trabalho e nos encargos da Resposta Social.

### c) SERVIÇO DE APOIO DOMICILIÁRIO

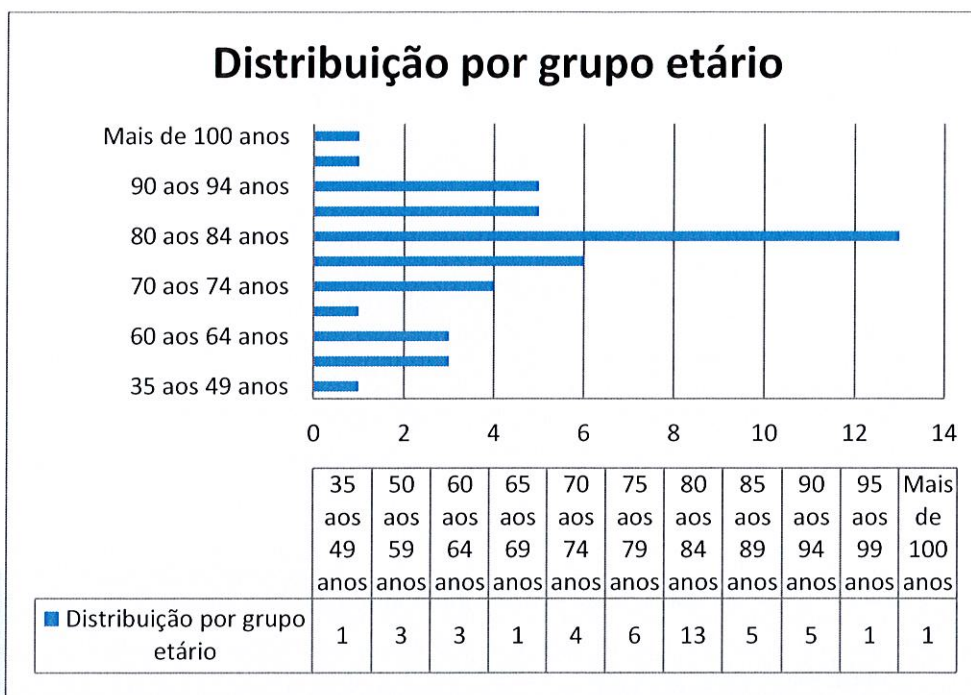
O SAD pretende assegurar aos idosos e/ou famílias a satisfação de necessidades básicas: higiene pessoal, alimentação, higiene habitacional e ainda a prestação de cuidados de ordem física e de apoio psicossocial.



**Gráfico 8 – Gráfico distribuição por género**

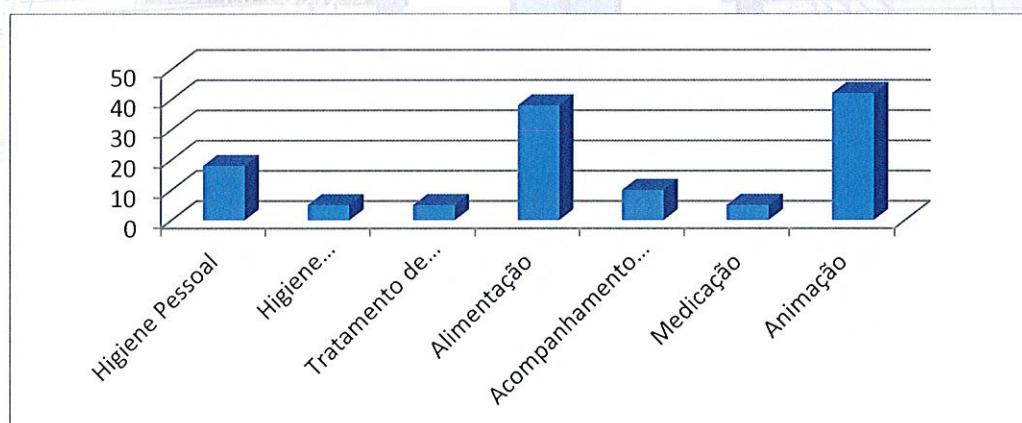
Do total dos utentes apoiados verificou-se que a distribuição por género é mais homogénea do que nas restantes respostas sociais da área dos idosos.





**Gráfico 9 – Gráfico dos utentes por distribuição por grupo etário (31/12/2019)**

Analisados os dados do gráfico, no Serviço de Apoio domiciliário 60% dos utentes têm mais de 80 anos. Todos os utentes residem na União de Freguesias Marrazes e Barosa. Um dos grandes desafios é gerir os serviços prestados em função do grau de dependência, pois tendencialmente, com as alterações verificadas na nossa sociedade, encontramos cada vez mais casos de indivíduos a necessitar de apoio com idades mais jovens e em situação de isolamento social.



**Gráfico 10 – Distribuição de utentes por serviços**

Para além das evidências relativamente aos serviços mais prestados, que vão de encontro às situações de dependência na realização das Atividades da Vida Diária, surgiu também uma alteração significativa para o serviço de animação/socialização pois a nossa Instituição tem



envidados grandes esforços durante o ano de 2019, para disponibilizar aos utentes de SAD o serviço de animação, providenciado aos utentes que têm alguma mobilidade a participação em diversas atividades dentro e fora da Instituição, como o passeio anual ao Santuário de Fátima, a ida ao circo entre outras atividades de grupo.

Para os utentes com mobilidade reduzida, os técnicos de animação têm efetuado deslocações aos domicílios onde são desenvolvidas, entre outras, atividades de estimulação cognitiva e psicomotoras. Verificamos que, no geral, os utentes têm uma atitude proactiva e de grande aceitação desta nova realidade.

A prestação do serviço de Higiene Pessoal ao fim-de-semana continua a ter bastante procura.

Apesar de se ter verificado, em agosto 2018, um alargamento da capacidade da resposta para 60 utentes, a procura continua a ser idêntica aos anos transactos, muito por motivos da muita oferta/concorrência existente nesta área geográfica em serviço de apoio domiciliário.

O leque de serviços disponibilizados nesta resposta social mantêm-se os mesmos e o serviço mais procurado pelos utentes continua a ser o serviço de alimentação, associado, desde que foi disponibilizado, ao serviço de animação o que nos leva a concluir que, os utentes de SAD que vivem de forma isolada, encontrarão nesta modalidade o conforto e convívio que encontrariam ao frequentar o Centro de Dia. Pelo que somos de entendimento que este serviço deve continuar a ser promovido pela importância e pelo reflexo da satisfação demonstrada pelos utentes.

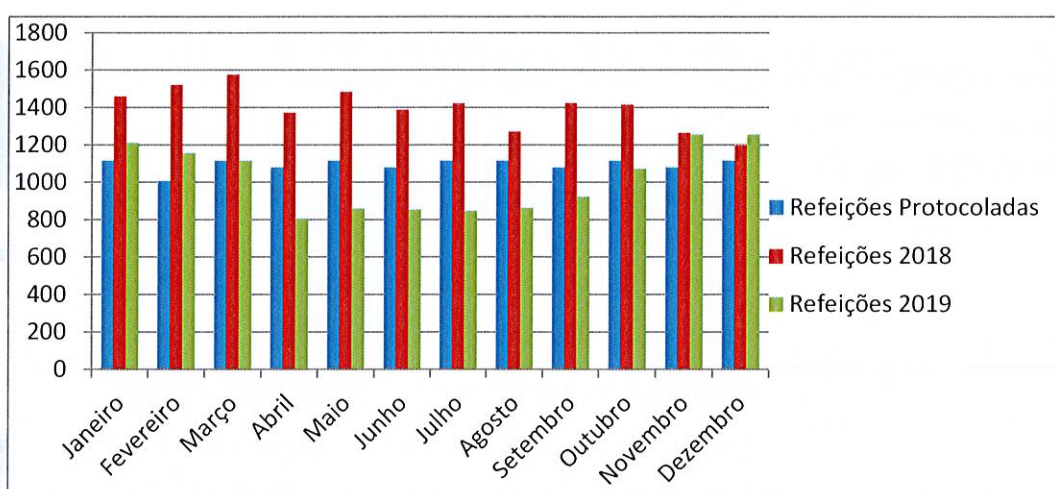
#### **d) CANTINA SOCIAL**

A resposta social Cantina Social integra a Convenção da Rede Solidária de Cantinas Sociais do Programa de Emergência Alimentar (PEA), que pressupõe a confeção e disponibilização de refeições, para consumo no domicílio ou em espaços próprios.

A AMITEI continua a disponibilizar refeições diárias a pessoas/famílias com baixos rendimentos, famílias expostas ao fenómeno do desemprego, com filhos a cargo, com deficiências ou com dificuldade em ingressar no mercado de trabalho. Para o efeito tem vindo a ser renovado sucessivamente, o protocolo de colaboração celebrado com o Instituto Segurança Social. Com a implementação do FEAC, muito embora se vislumbrasse a cessação do protocolo em 2018, verifica-se que muitos agregados continuam sem ter condições

habitacionais para receber os alimentos e que esta nova medida é insuficiente perante as necessidades sentidas. O protocolo foi revisto gradualmente durante o ano de 2018, fixando-se às 36 refeições/diárias em dezembro 2018, tendo-se mantido durante todo o ano de 2019 no mesmo número.

A AMITEI serviu durante o ano de 2019 um total de 12224 refeições. Verifica-se, desta forma, uma diminuição de 4598 refeições comparativamente com o mesmo período do ano anterior. Esta quebra deve-se essencialmente à transição obrigatória de vários agregados familiares para o POAPMC (Programa Operacional de Apoio às Pessoas Mais Carenciadas) – FEAC e uma retoma significativa da nossa economia designadamente no que toca ao mercado de trabalho.



**Gráfico 11 – Distribuição de refeições em 2019**

#### **e) REDE LOCAL DE INTERVENÇÃO SOCIAL (RLIS) versus SERVIÇO DE ATENDIMENTO E ACOMPANHAMENTO SOCIAL (SAAS)**

No final do ano de 2015, a AMITEI viu aprovada, a candidatura ao POISE (Programa Operacional Inclusão Social e Emprego), para a constituição da equipa do Serviço de Atendimento e Acompanhamento Social (SAAS), no âmbito da Rede Local de Intervenção Social (RLIS) por um período de vigência de 36 meses.

O projeto finalizou a 21 de janeiro de 2019, tendo-se efectivado a celebração de Acordo de Celebração Atípico com o Centro Distrital de Segurança Social de Leiria para a resposta social de Atendimento/Acompanhamento Social em 18/09/2019 com entrada em funcionamento a 01 de setembro de 2019.



Este serviço continua a funcionar nas mesmas instalações anteriormente cedidas pela União de Freguesias de Marrazes e Barosa.

Para o seu funcionamento, este serviço conta com um quadro de recursos humanos composto por 4 assistentes sociais, 2 a tempo inteiro e 2 a meio tempo, sendo um dos técnicos a meio tempo responsável pela coordenação do serviço. A capacidade de atendimento deste serviço situa-se entre os 100 a 200 atendimentos/acompanhamentos mensais, tendo totalizado 590 atendimentos até 31 de dezembro 2019.

#### **f) FEAC (FUNDO DE AUXÍLIO EUROPEU ÀS PESSOAS MAIS CARENCIADAS)**

A distribuição dos alimentos aos utentes foi iniciada em dezembro 2017.

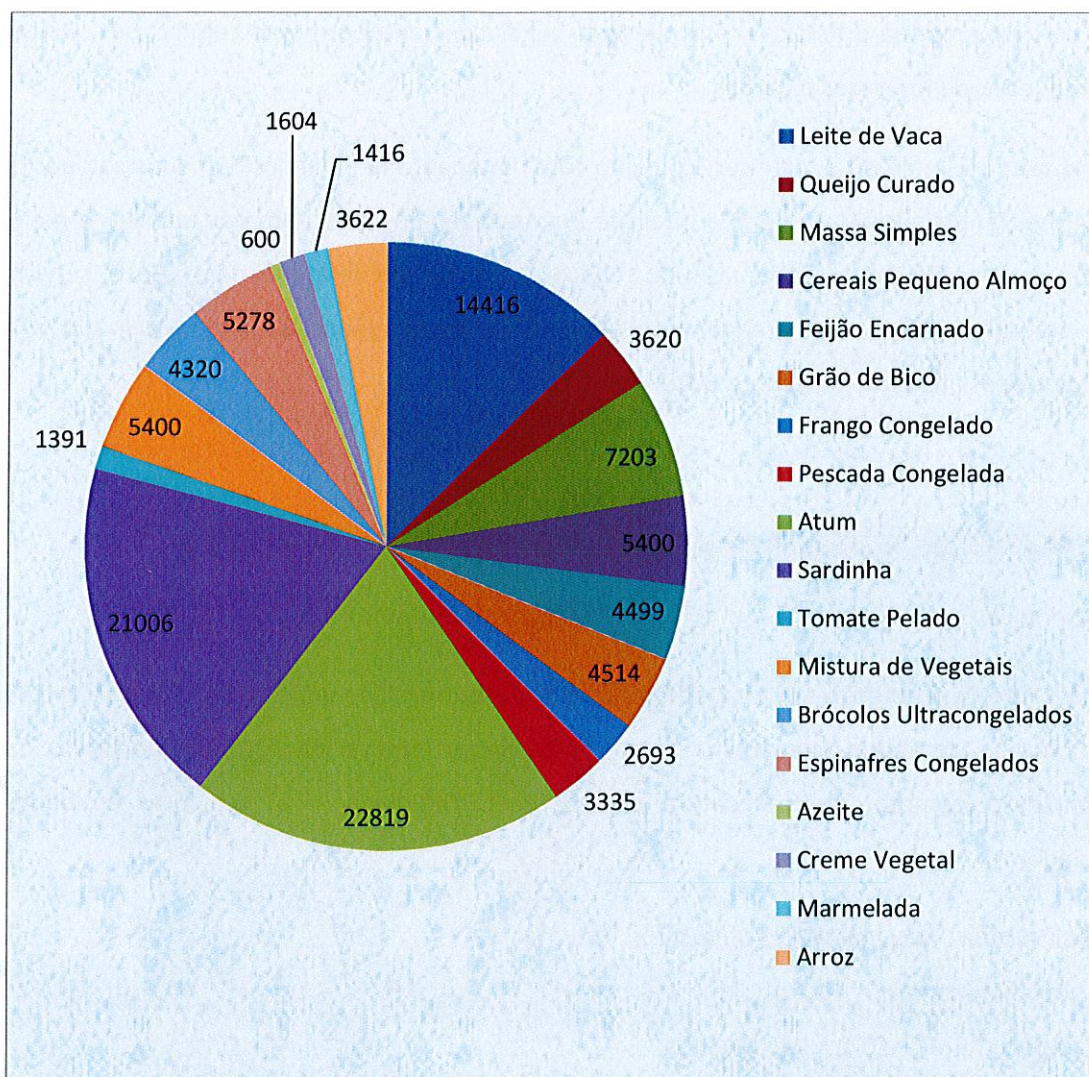
Este projeto, que abrange um total de 676 beneficiários, envolveu um consórcio de várias IPSS do Concelho de Leiria nomeadamente o Centro Social Cultural da Paróquia do Souto da Carpalhosa, promotor da candidatura e pólo recetor/mediador e as seguintes entidades mediadoras:

- Centro Social Paroquial de Caranguejeira;
- Caritas Diocesanas de Leiria;
- Academia Cultural e Social de Maceira;
- Santa Casa da Misericórdia de Leiria e
- **AMITEI – Associação de Solidariedade Social de Marrazes.**

Enquanto entidade mediadora, a AMITEI teve a responsabilidade de garantir a distribuição de géneros alimentares a 150 utentes que eram oriundos das Freguesias de Amor, Regueira de Pontes, Milagres e da União de Freguesias Marrazes e Barosa, as zonas de Gândara dos Olivais e Marrazes. Estes utentes eram sinalizados pela Rede Local Intervenção Social/ Serviço de Atendimento e Acompanhamento Social, mas também pelos Serviços de Ação Social do Centro Distrital Segurança Social de Leiria.

Foi desenvolvido um trabalho em estreita parceria com o Centro Distrital de Segurança Social de Leiria e o Serviço de Atendimento e Acompanhamentos Social da AMITEI, que são os núcleos responsáveis pelas medidas de acompanhamento com vista à inclusão social dos utentes e desenvolvimento de ações formativas para esta população.





**Gráfico 12 – Distribuição de produtos alimentares – (Acumulado até 31/12/2019)**

Poder-se-á verificar pelo gráfico a quantidade de alimentos que foram entregues às famílias ao longo da duração do projeto. Toda esta dinâmica foi possível de desenvolver com os recursos técnicos e humanos disponíveis na Instituição.

Ao longo do ano, foram promovidas 3 ações formativas, de sensibilização às famílias beneficiárias deste projeto, envolvendo vários parceiros do projeto nomeadamente a Cáritas Diocesana de Leiria-Fátima, a Santa Casa da Misericórdia de Leiria e a AMITEI.

Os temas abordados foram:

- Prevenção do Desperdício Alimentar;
- Seleção de Géneros Alimentares e
- Otimização da gestão do Orçamento Familiar.



## **g) ATIVIDADES ANIMAÇÃO E APOIO ÀS FAMÍLIAS (AAAF)**

A AAAF é a resposta social direccionada às crianças, que a AMITEI desenvolve, em parceria com o Município de Leiria e o Agrupamento de Escolas de Marrazes, enquanto entidade executora das atividades não letivas.

Esta atividade reforça a generalização do conceito de escola a tempo inteiro e engloba uma componente para a educação pré-escolar e outra para o 1.º ciclo do Ensino Básico. Em 2019, a AMITEI desenvolveu a atividade de componente não letiva no 1.º Ciclo dos Pinheiros e nos jardins-de-infância de Pinheiros, Marinheiros, Gândara dos Olivais, Bairro das Almuinhas, Quinta do Amparo e desde setembro 2019 no jardim-de-infância de Marrazes.

A AMITEI teve, durante o ano 2019, cerca de 350 crianças distribuídas pelas respetivas AAAF no serviço de almoço e de prolongamento de horário escolar, tendo-se verificado alterações significativas na transição do ano lectivo 2018/2019.

Assim em setembro de 2019 iniciou-se alargamos a parceria existente com o Município de Leiria, e perante um novo desafio para a AMITEI, demos início à confeção e entrega de refeições para as crianças que frequentam as AAAF referidas anteriormente.

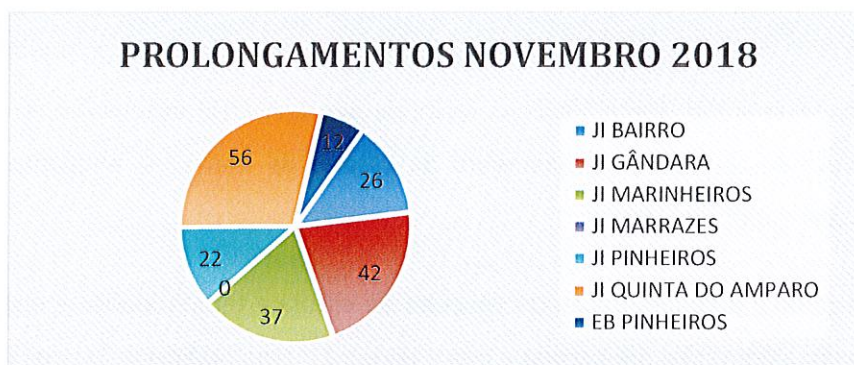
A AMITEI até então entidade gestora dos tempos não lectivos, passou a ser entidade fornecedora das refeições, serviço esse que complementa o apoio já feito pelas nossas colaboradoras no período de acompanhamento aos almoços.

Uma das alterações significativas deste novo ano lectivo refere-se à faturação das refeições que passou a ser gerida pelo Município de Leiria, libertando a AMITEI da cobrança de participações e da gestão de dívidas dos agregados familiares. O protocolo prevê o pagamento, por parte do Município, de um subsídio mensal para apoio a esta atividade.

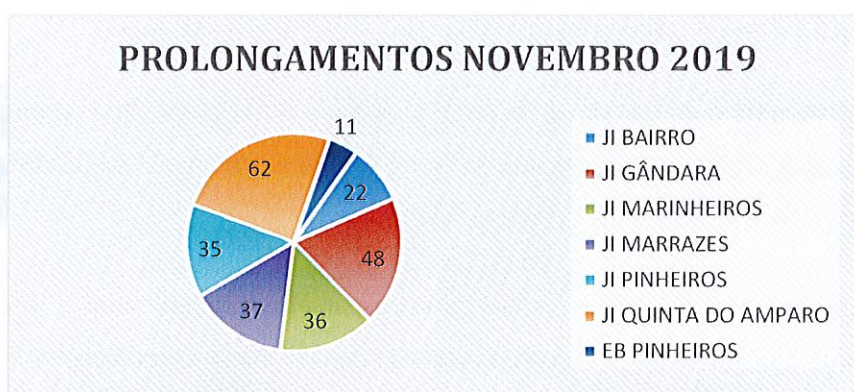
Outras das alterações verificadas no início do ano lectivo foi a inclusão na nossa rede de apoio do jardim-de-infância de Marrazes. Por sua vez a gestão das atividades extra-curriculares de Inglês e Dança passou a ser da total responsabilidade do Município.

Nos gráficos que se seguem pode-se constatar, que o prolongamento de horário de novembro de 2018 comparativamente com novembro de 2019 registou um aumento de utentes, que se deve essencialmente à inclusão do jardim-de-infância de Marrazes, passando de 195 utentes para 251 utentes.



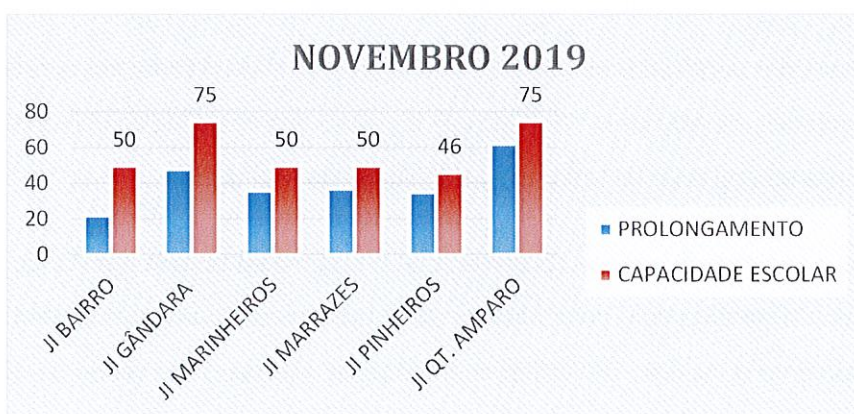


**Gráfico 13** – Prolongamentos AAF novembro de 2018



**Gráfico 14** – Prolongamentos AAF novembro de 2019

Para o mesmo mês de referência, o número de refeições servidas, em 2018, foi de 341 refeições, fixando-se em 364 refeições em 2019. Todos os jardins-de-infância se encontram lotados. O serviço de refeições abrange quase a totalidade dos utentes, enquanto que nos prolongamentos, ou por existência de outras ofertas de atividades extracurriculares ou outros fatores familiares, sociais e/ou culturais a frequência nas AAF fica aquém da totalidade da capacidade escolar.

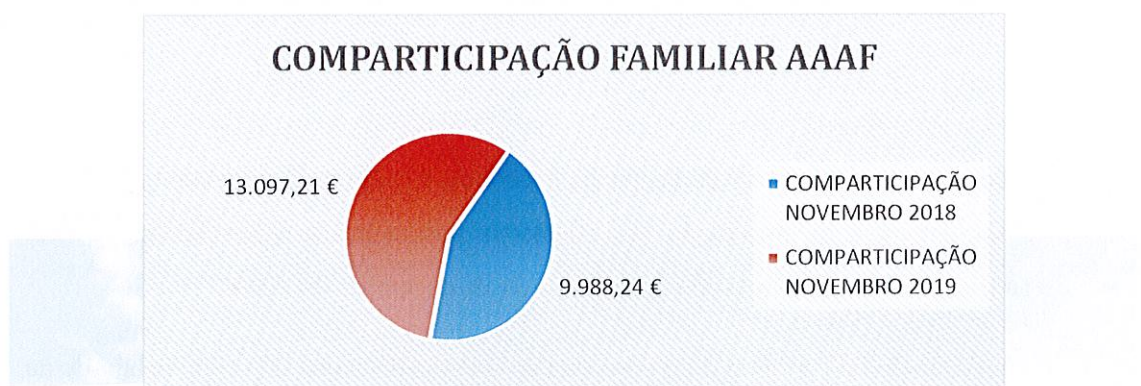


**Gráfico 15** – Prolongamentos versus capacidade escolar



A frequência das AAAF, na modalidade de prolongamento de horários, tem um custo associado para os Pais e/ou Encarregados de Educação do aluno, o qual está distribuído por 3 escalões atribuído de acordo com o rendimento per capita familiar.

O prolongamento do 1.º Ciclo dos Pinheiros é da inteira responsabilidade da AMITEI, sendo que as crianças utentes pagam um valor fixo mensal para a sua frequência.



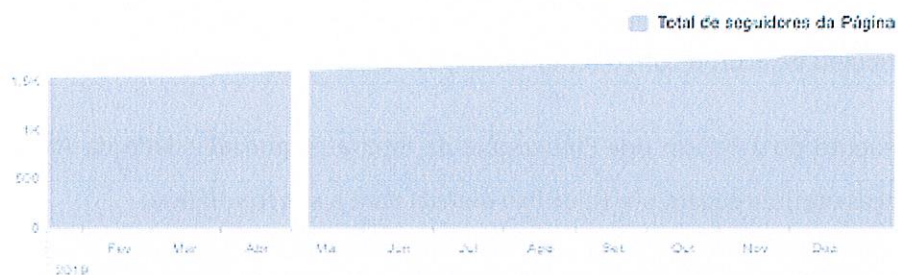
**Gráfico 16** – Comparticipação familiar em novembro 2018 e novembro 2019

Pode-se constatar que houve um aumento das receitas provenientes do valor da comparticipação familiar nos prolongamentos de horário. Tendo-se mantido o valor das mensalidades por escalão de 2018 para 2019, o aumento verificado deve-se ao fato de existirem mais famílias em escalões máximo e também devido à abertura da AAAF dos Marrazes, que tem em prolongamento mais 37 crianças.

#### **h) FACEBOOK E OUTROS MEIOS DE DIVULGAÇÃO INSTITUCIONAL**



Total de seguidores da Página a partir de hoje: 1800



A manutenção e atualização mensal da página de Facebook, a cargo da área de animação, foi e continua a ser um meio de divulgação das atividades desenvolvidas pelos nossos utentes contando a nossa Instituição com 1800 seguidores a 31 de dezembro de 2019.

É também possível verificar através do gráfico que as nossas atividades têm sido do agrado da população que visita a nossa página em que temos vindo a obter um maior número de gostos.







A formação profissional está, cada vez mais, a ser entendida como um investimento de valor. A Instituição durante o ano de 2019 deu continuidade ao processo de desenvolvimento da qualificação dos colaboradores de todas as áreas de ação mediante participação dos mesmos em diversas ações de formação, seminários, jornadas, campanhas, workshop e simpósios com o objetivo de, entre outros, fomentar o envolvimento e a motivação no trabalho por parte dos colaboradores.

A área do desenvolvimento do capital humano constitui uma opção estratégica para a AMITEI no sentido de uma maior exigência na formação dos seus profissionais.

Em junho 2019, de acordo com o levantamento de necessidades, efetuado junto dos colaboradores no 1º trimestre, foi aprovado o plano de Plano de Formação da AMITEI para o triénio 2019/2021.

Foram desta forma desenvolvidas durante o ano de 2019 as formações descritas no quadro abaixo identificado.

#### Mapa da Formação do Ano de 2019

Ações de Formação	Formadores	Nº Colaboradores Abrangidos	Duração Total	Financiamento	Data da realização
MBA em Direção de Serviços em Organizações Sociais	Entidade ANGES/Coimbra Business School/ISCAC	Diretora Serviços	100h00	Autofinanciamento	De outubro 2018 a março 2019
Gestão do Stress do profissional (UFCD 7229)	Entidade Formadora Mutação, Lda	9	25h00	Gratuito – Financiado pelo Quadro PT 2020	18/09 a 30/09/2019
Relacionamento Interpessoal (UFCD 0403)	Entidade Formadora Mutação, Lda	15	25h00	Gratuito – Financiado pelo Quadro PT 2020	06/11 a 10/12/2019
Regulamento Geral de Proteção de Dados (RGPD)	Diretora de serviços	14	2h00	Gratuito	14/01/2019
Regulamento Geral de Proteção de Dados (RGPD)	Diretora de serviços	13	2h00	Gratuito	19/06/2019



Genericamente, no que toca ao recrutamento, selecção e admissão, ainda não se conseguiu desenhar um procedimento que defina as regras para recrutamento interno e externo. A selecção apenas é efetuada através de análise curricular, entrevista, avaliação do exercício em contexto real de trabalho. O Manual de Acolhimento do colaborador carece de uma revisão tendo em conta as alterações significativas introduzidas em matérias de desempenho profissional, bem como em matéria de gestão das Relações laborais com as regras e ética deontológica, que se pretende concretizar em 2020.

Perante este cenário de reestruturação e investimento nas e para as pessoas vivido em 2018, e na respectiva adaptação vivida em 2019, com o foco no cumprimento da legislação em vigor mas também na satisfação das necessidades dos nossos utentes e da própria AMITEI, somos postos à prova constantemente com problemas oriundos de uma família cada vez maior, que precisa de ser gerida com a razão e visão sustentável sem perder de vista o lado social, o que por vezes provoca visões opostas. Todavia, acreditamos que quanto mais envolvidos estiverem os colaboradores, conhecedores da realidade, mais facilmente compreenderão que gerir pessoas “é navegar num mar agitado, necessitando do dom da previsão e da perspicácia” (Autor desconhecido).

## 1. CARATERIZAÇÃO DOS RECURSOS HUMANOS

A qualidade dos serviços prestados pelas IPSS's depende em grande medida da forma como os colaboradores cumprem as suas responsabilidades profissionais, do seu relacionamento com os utentes, na sua maioria crianças e idosos dependentes e expostos, muitas vezes incapazes de exercer os seus direitos de cidadania e dignidade, os quais importa respeitar e fazer respeitar.

Ao longo do ano de 2019 procedeu-se à admissão de novos colaboradores designadamente no que toca a substituições de baixas de longa duração, mas também perante um cenário de retoma da conjuntura económico-social e a procura por parte de colaboradoras já efectivas de melhores postos de trabalho. A oferta nesta área de intervenção é diminuta, caracterizada por pessoas sem formação, e essencialmente estrangeiros que vieram procurar em Portugal uma melhor qualidade de vida. Neste sentido foi reforçada a formação em contexto real de trabalho, procurando-se minimizar o possível impacto negativo que poderia surgir na prestação dos serviços.

Continua-se a assegurar aos utentes para além da realização dos serviços que promovem a satisfação das suas necessidades básicas, serviços essenciais que respondam às suas carências,



expectativas e potencialidades através de uma equipa multidisciplinar. Assim no desenvolvimento da sua atividade para além dos profissionais que compõem as equipas permanentes (Diretores, animadores, encarregados de sectores, ajudantes de ação direta e auxiliares de serviços gerais, colaboradores do setor da cozinha e lavandaria) estão ainda afetos um conjunto de técnicos da área da saúde designadamente médicos, enfermeiros e quando necessário fisioterapeuta e psicólogo (estes últimos sob requisição dos utentes/famílias).

Ainda ao nível dos recursos humanos a AMITEI continuou a investir na substituição de fardamentos.

### **a) SERVIÇO SOCIAL**

O serviço social, na AMITEI, incide essencialmente, nas respostas de ERPI, Centro de Dia, Serviço de Apoio Domiciliário, Cantina Social, SAAS e mais recentemente no âmbito do FEAC. Consiste na análise e avaliação dos processos de decisão para eventual admissão, aferindo as necessidades e dificuldades do candidato e das condições familiares envolventes.

Toda a Gestão dos Recursos humanos também está sob a coordenação e acompanhamento dos técnicos da área de serviço social.

Procura contribuir, na sua intervenção, para o bem-estar dos potenciais utentes, apoiando-os na escolha da resposta mais adequada, de forma a garantir harmoniosa integração com vista a melhor qualidade de vida.

Procede ao estudo e aconselhamento da melhor opção e integração dos utentes e famílias nas diversas respostas sociais; promove o atendimento às famílias sempre que solicitado de forma personalizada; procede à implementação e organização do processo individual de cada utente;

O Apoio Psicossocial é a dimensão fundamental presente no trabalho desenvolvido pelos técnicos de serviço social. Importa referir que a dimensão psicossocial é entendida como reportando-se a fatores de ordem económica, social, cultural e espiritual (por vezes formulados em termos sintéticos e abrangentes como fatores de ordem social) e aos aspetos de ordem psicológica que influenciam a situação de saúde e/ou interferem na doença, no processo de cura, reabilitação, e integração em respostas sociais.

## **b) SERVIÇO DE ENFERMAGEM**

A equipa de enfermagem desenvolve a sua atividade diária obedecendo à metodologia do processo de Enfermagem, cumprindo o plano de trabalho desenvolvido e adaptado a cada resposta social e às suas especificidades, numa envolvimento multidisciplinar em parceria com os restantes profissionais que colaboram em cada setor.

Este serviço está presente no quotidiano da maioria dos setores, prestando os mais diversos serviços de apoio, designadamente aos utentes da Estrutura Residencial, Centro de Dia e Serviço de Apoio Domiciliário.

## **c) SERVIÇO DE ANIMAÇÃO**

A Animação Sociocultural (ASC) é um processo que visa a consciencialização participante e criadora das populações.

A animação é um estímulo permanente da vida mental, física e afetiva da pessoa idosa, devendo ser valorizados as competências, saberes e cultura dos idosos. É importante conhecer os idosos, as suas características pessoais, capacidades, dificuldades e gostos.

Neste sentido e indo ao encontro das atividades até então desenvolvidas, em 2016 deu-se continuidade aos projetos iniciados nos anos transatos, dando-se principal destaque às atividades intergeracionais e interinstitucionais com o objetivo de promover um envelhecimento saudável e solidário entre gerações.

**Poderá ser consultado o relatório de Atividades Ocupacionais e de Desenvolvimento Pessoal, em anexo,** onde se retrata e expõe todo o trabalho desenvolvido pela equipa multidisciplinar em termos de animação /socialização atenta a singularidade de cada utente que frequenta o complexo social da AMITEI.

## **d) SERVIÇO DE APOIO ÁREA DA INFÂNCIA**

### **Atividades de Animação e Apoio à Família (AAAF)**

Toda a área de serviço de apoio à Infância é coordenada pela área de serviço social.

A componente não letiva consiste na realização de atividades de caráter lúdico-pedagógico, definidas pela entidade executora em parceria com o Agrupamento de Escolas de Marrazes



que faz a gestão dos jardins-de-infância e 1.º Ciclo do ensino público na freguesia e incide essencialmente nas seguintes áreas:

- ❖ Expressão Musical;
- ❖ Expressão Dramática;
- ❖ Expressão Plástica;
- ❖ Ateliês Ambientais;
- ❖ Atividade física e expressão motora (ginástica, jogos tradicionais);
- ❖ Passeios na comunidade de âmbito cultural, recreativo e pedagógico
- ❖ Outros...;

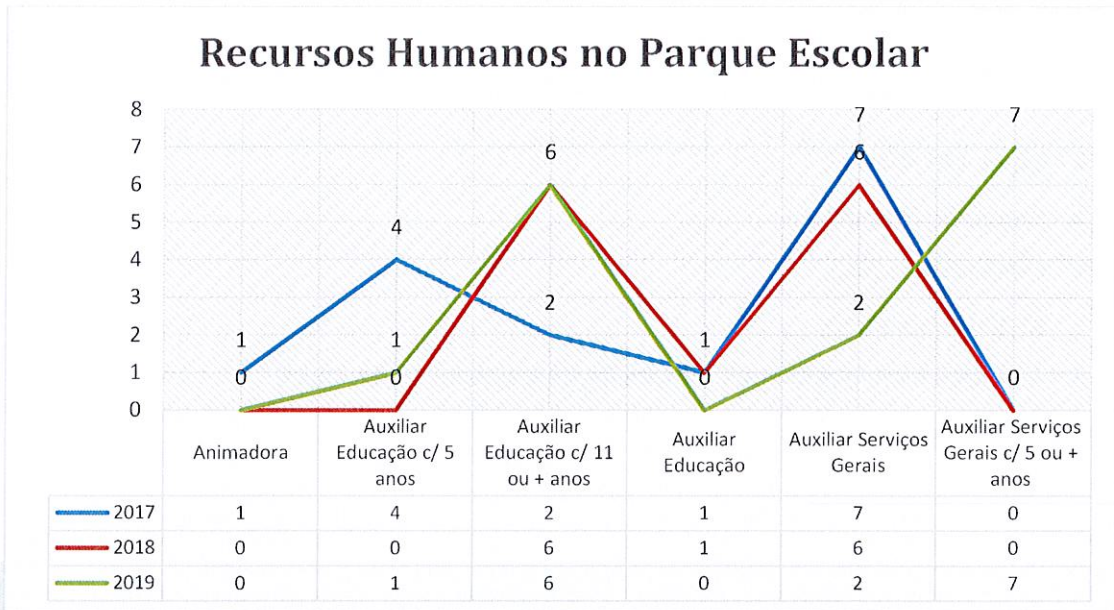
A AMITEI continua a assumir-se, na área da infância como entidade parceira do Agrupamento de Escola de Marrazes e Município de Leiria, tal como companheira dos pais/encarregados de educação e educadores/professores no processo de educação, acreditando que para conseguir qualidade neste processo de complementaridade à educação familiar, tem de promover a dimensão lúdica das aprendizagens concorrendo deste modo para um desenvolvimento global saudável.

### **1.1 Parque escolar**

O parque escolar conta com um total de 16 colaboradoras, sendo que 14 destas são efetivas e 2 têm contrato a termo certo.

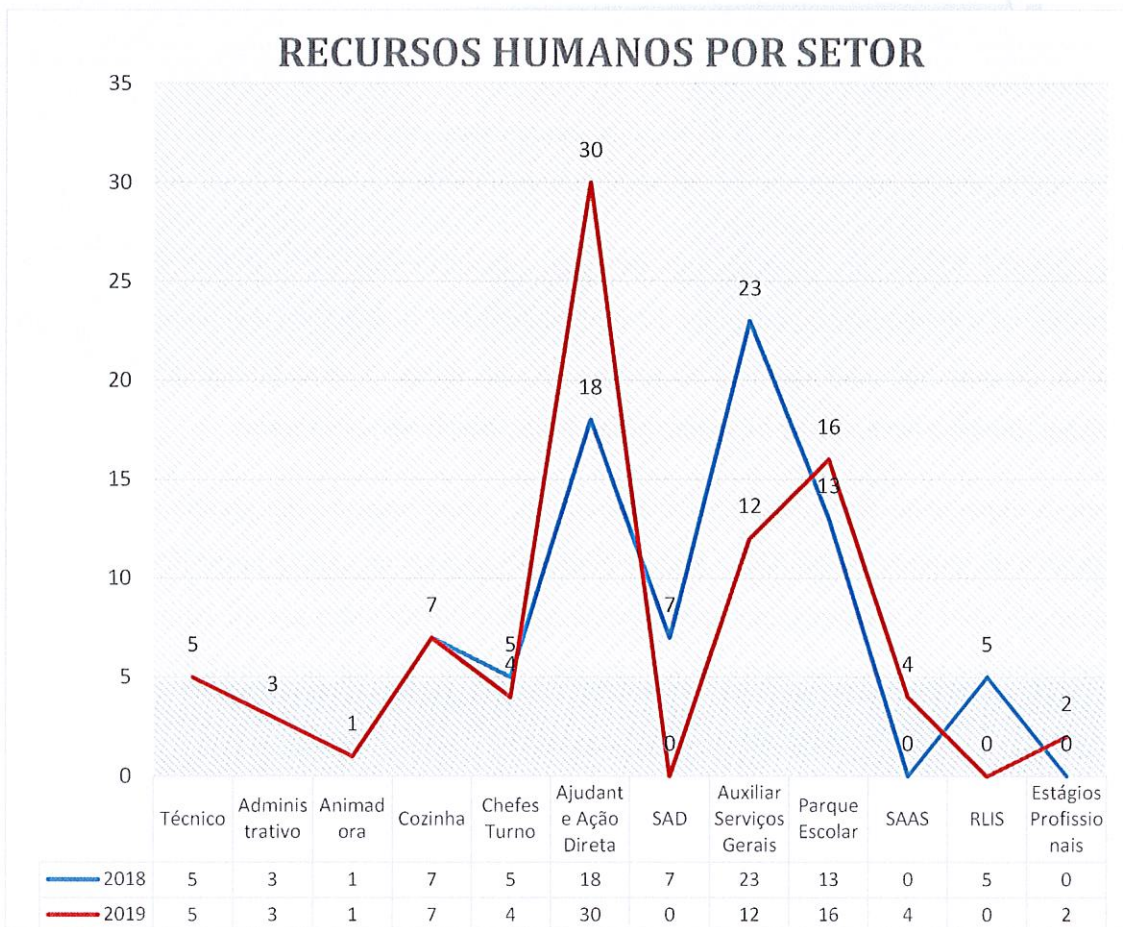
Com a gestão de mais uma componente de apoio à família em 2019, o jardim-de-infância de Marrazes, com a frequência de apenas 12 utentes na AAAF do 1.º Ciclo dos Pinheiros, com a reforma de uma das colaboradoras do parque escolar, e com o novo serviço de entrega de refeições, houve a necessidade de reestruturar as equipas, horários e tarefas.

Devido à efetividade da maioria das colaboradoras, o que mostra uma grande estabilidade nesta área de atuação da AMITEI, a grande alteração ao nível de categorias profissionais está relacionada com a passagem da categoria de auxiliar de serviços gerais, para auxiliar de serviços gerais com 5 ou mais anos de serviço, como se pode constar no gráfico 17.



**Gráfico 17 – Recursos Humanos por categoria profissional**

## 1.2 Complexo Social



**Gráfico 18 – Recursos Humanos por Setor**

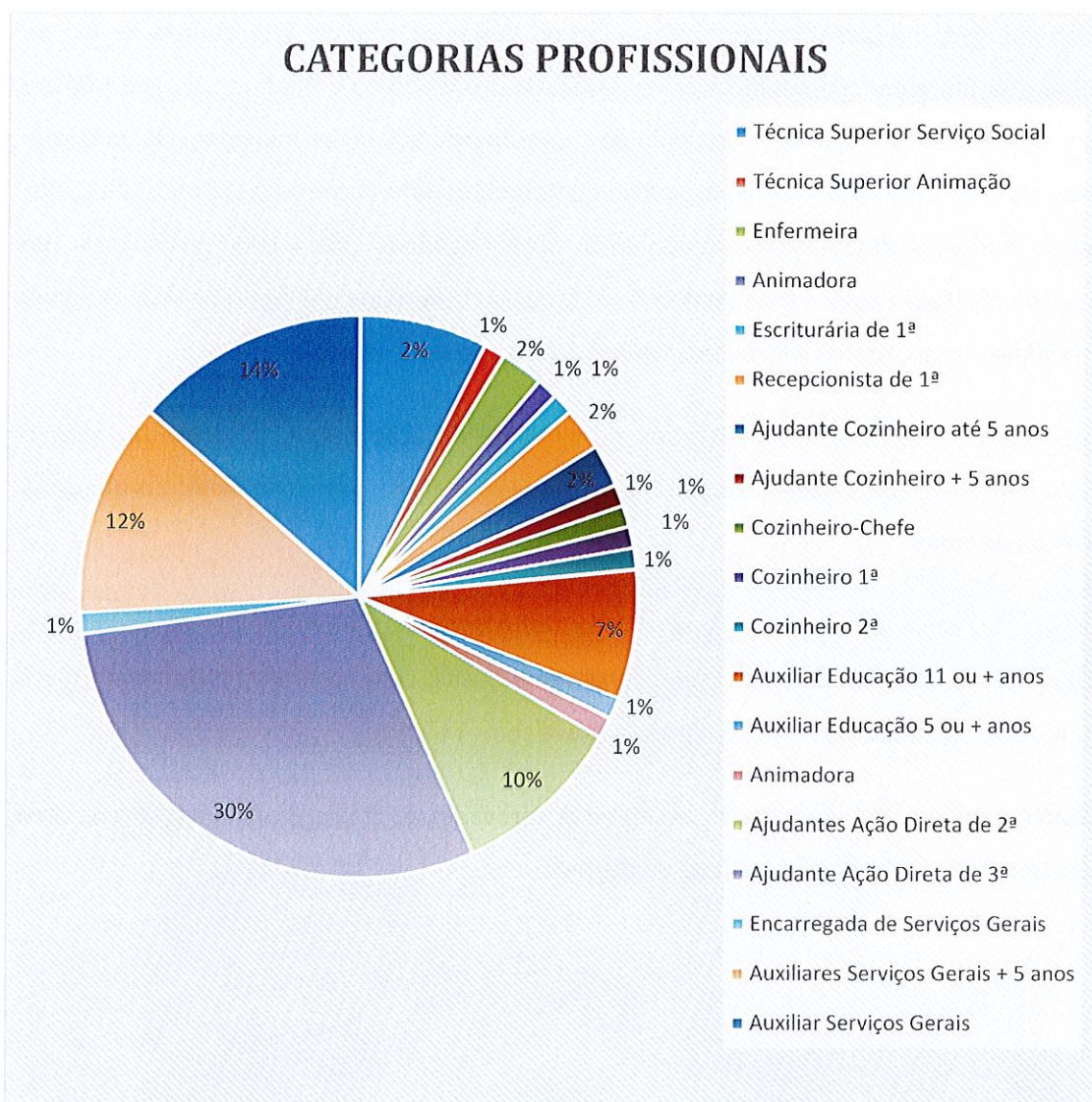


Atento aos dados explanados no gráfico anterior, podemos verificar que durante o ano de 2019 existiu um aumento significativo na categoria profissional de Ajudante de Ação Direta (AAD) que se deve ao facto de, para além do cumprimento dos rácios impostos pela entidade tutelar, da reestruturação interna de serviço que procurou uma racionalização mais eficaz dos recursos humanos designadamente das AAD, proporcionando uma maior polivalência em termos de afectação pelas várias respostas sociais existentes nomeadamente Serviço de Apoio Domiciliário, Centro de Dia e Estrutura residencial para Pessoas Idosas.

É importante ressaltar que na categoria de ajudante de ação direta, tal como no mesmo período em 2018, continuaram 5 colaboradoras que se mantêm em baixa médica prolongada com mais de 1 ano.

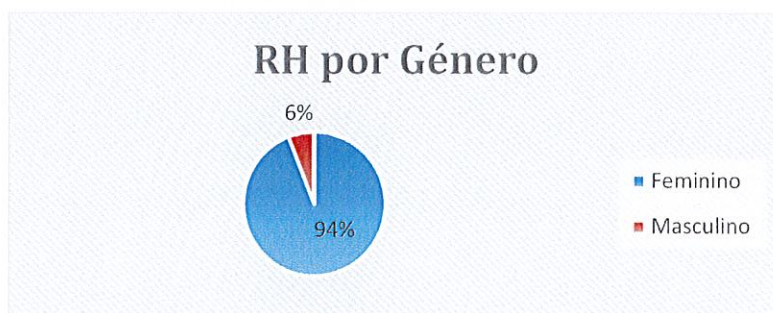
O projeto RLIS que terminou em janeiro 2019, foi substituído pela resposta social de SAAS, Serviço de Atendimento Social e Acompanhamento Social, com início de funcionamento em Setembro 2019, setor, que em novembro contava com 4 técnicos.

A AMITEI também viu aprovada 2 candidaturas aprovadas a Estágio Profissional, um na área de Gerontologia Social e outro na área da Nutrição.



**Gráfico 19** – Categorias Profissionais em novembro de 2019

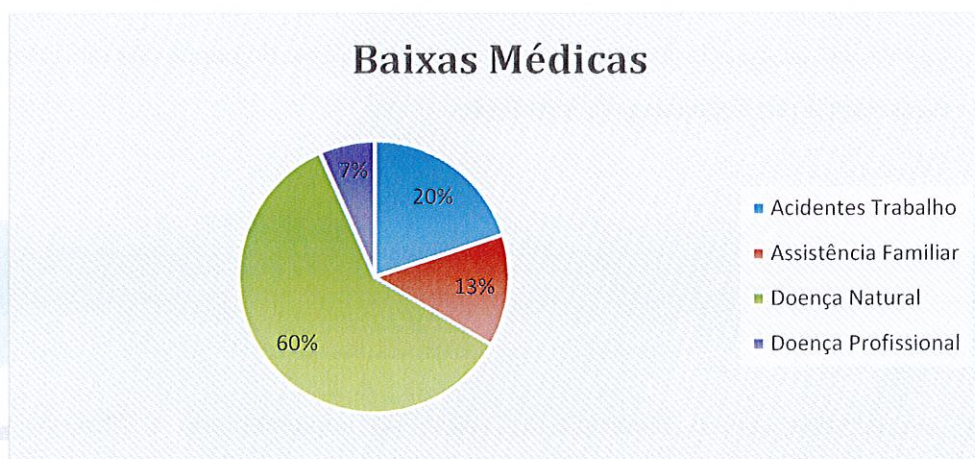
A AMITEI é uma instituição composta maioritariamente por recursos humanos do género feminino, conforme podemos constatar no gráfico que se segue, apenas 6% dos colaboradores são do género masculino.



**Gráfico 20** – Recursos Humanos por género



Na área de atuação da AMITEI e no que respeita às categorias profissionais são maioritariamente desempenhadas pelo sexo feminino, poucos são os homens que se candidatam a auxiliar de serviços gerais ou ajudantes de ação direta, que são as duas categorias profissionais com mais peso no nosso quadro de pessoal. Os 5 recursos humanos do sexo masculino pertencem à área técnica e ao setor da cozinha.



**Gráfico 20** – Tipos de baixas médicas durante o ano de 2019

O ano de 2018 foi um ano atípico no que diz respeito a baixas e acidentes de trabalho, o ano de 2019 foi um ano com menos ocorrências, contudo o que se verificou no decorrer de 2019 foi que as baixas por doença natural prolongadas, que iniciaram no ano transato, se mantiveram durante o corrente ano com um total de 5 colaboradoras nesta situação. Há uma colaboradora que se encontra em baixa por doença profissional, que também transitou do ano de 2018. No que respeita a baixas por seguro, acidentes de trabalho, um transitou do ano de 2018 e os outros dois ocorreram no decorrer de 2019 mas com baixas de curta duração. Houve ainda duas colaboradoras que colocaram baixa para assistência familiar.

## **a) ASSOCIADOS**

O ano de 2019 terminou totalizando 166 associados.

A angariação de novos associados continua a ser uma prioridade para a direção que no ano transato continuou a dedicar o seu esforço durante o exercício de funções para a consolidação financeira.



Relativamente às presenças em Assembleias, continuou-se a verificar um reduzido número de participações.

A massa associativa tem vivido alheada de certo modo da vida da AMITEI, embora se tenha a certeza que os sócios e a população em geral, apoiem e acarinhem este projeto, demonstrando o seu apoio nas iniciativas traçadas no seu plano de ação.

Consideramos que ainda há muito a fazer para convencer os associados para uma participação mais ativa na vida da sua Associação e captar o apoio e o interesse da população em torno das sublimes causas sociais prosseguidas pela Instituição.

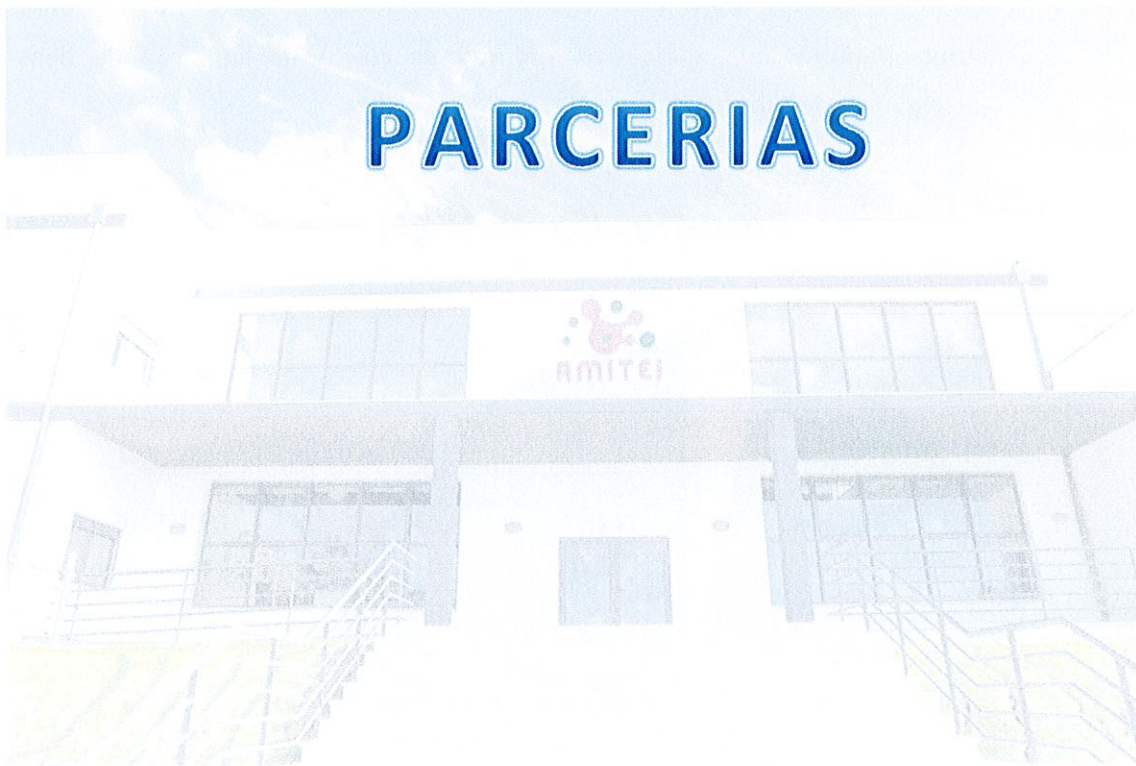
## **b) VOLUNTARIADO**

Em 2014, em parceria com o Município de Leiria, foi implementado o “Projeto VA – Voluntariado na AMITEI”, que consiste na integração de voluntários inscritos no Banco de Voluntariado do Município de Leiria, nas ações dinamizadas pela Instituição. Esta parceria pretende implementar, melhorar ou ampliar serviços através do envolvimento de voluntários e desenvolver serviços específicos para atingir necessidades particulares dos utentes.

Apesar de existirem alguns contactos que objetivem o aumento do número de voluntários, continuamos a verificar uma certa resistência no exercício do trabalho não remunerado na nossa zona geográfica. À data, a AMITEI conta com 4 voluntários que continuam a dar regularmente apoio na nossa Instituição de segunda a sexta feira.

Entre janeiro e dezembro de 2019, esta ação representou mais de 2548 horas de voluntariado. Este apoio aos utentes e colaboradores nas salas de convívio, refeições e conforto emocional representa uma ajuda inestimável para a nossa Instituição.

# PARCERIAS

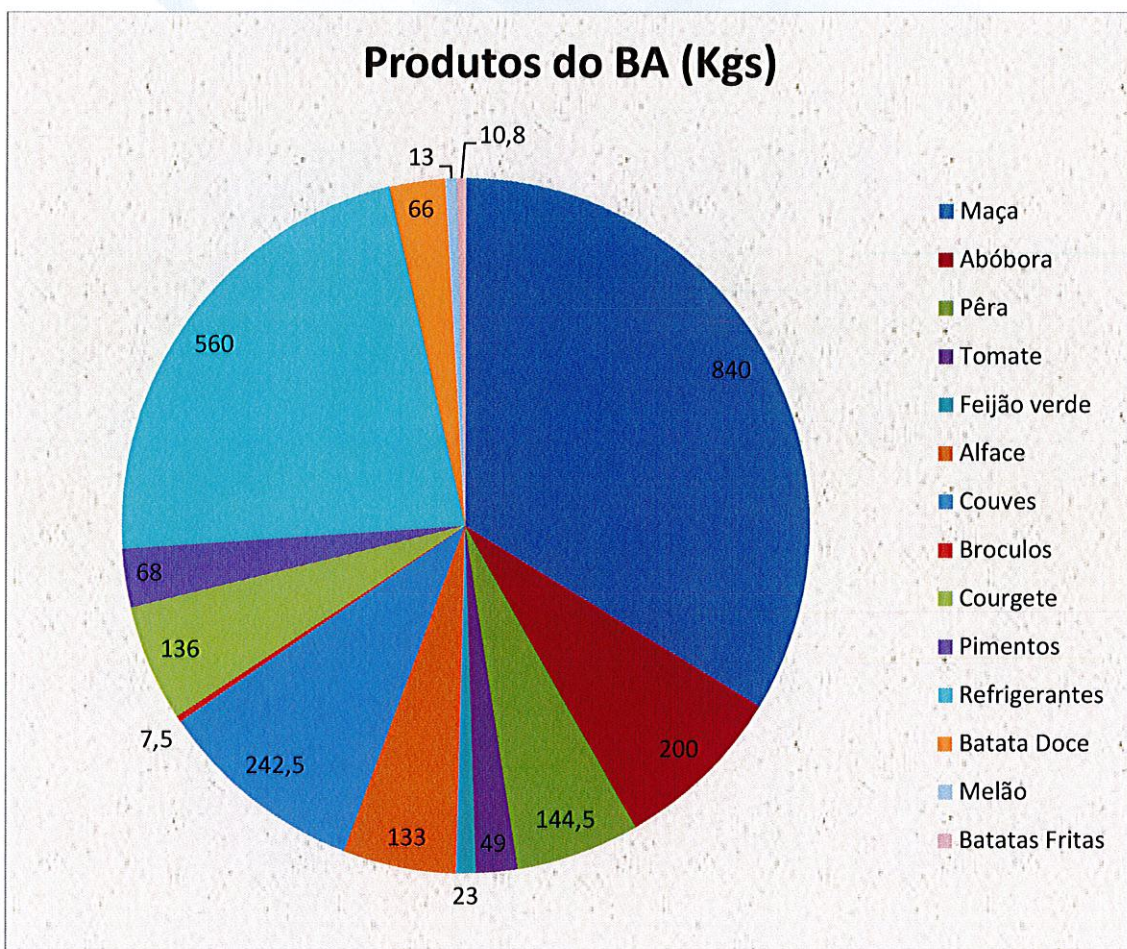




Relativamente ao eixo das parcerias, a Instituição renovou as parcerias formais e informais já existentes com várias Entidades com quem tem vindo a desenvolver um trabalho notório e em áreas relevantes para a Instituição e a Comunidade, designadamente no domínio da Cooperação para o Desenvolvimento, com os Estabelecimentos de Ensino no âmbito dos estágios curriculares.

Das parcerias existentes há a salientar o apoio regular recebido pelo **Banco Alimentar contra a Fome de Leiria – Fátima (BA)** que disponibiliza à AMITEI, os produtos alimentares disponíveis nos seus armazéns. Produtos doados por empresas e/ou particulares e fruta das várias campanhas de angariação promovido pelo mesmo.

O apoio dado pelo BA durante o ano 2019 traduziu-se na entrega de 2500 Kgs de frutas, legumes e outros produtos, que ajudam na redução de custos na aquisição de bens alimentares consumidos na instituição.





# CONTAS DO EXERCÍCIO

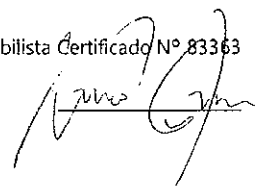


**Balço - (modelo para ESNL) em 31-12-2019**      **AMITEI - Associação de Solidariedade Social de Marrazes**  
(montantes em euros)

RUBRICAS	DATAS	
	2019	2018
<b>ATIVO</b>		
<b>Ativo não corrente</b>		
Ativos fixos tangíveis	3.269.664,47	3.343.236,23
Outros créditos e ativos não correntes	12.973,82	13.045,01
	<b>3.282.638,29</b>	<b>3.356.281,24</b>
<b>Ativo corrente</b>		
Créditos a receber	93.942,85	279.226,98
Estado e outros entes públicos	0,01	
Fundadores / beneméritos / patrocinadores / doadores / associados / membros	1.188,00	1.188,00
Diferimentos	1.653,60	2.013,69
Caixa e depósitos bancários	160.986,66	70.552,12
	<b>257.771,12</b>	<b>352.980,79</b>
<b>Total do ativo</b>	<b>3.540.409,41</b>	<b>3.709.262,03</b>
<b>FUNDOS PATRIMONIAIS E PASSIVO</b>		
<b>Fundos patrimoniais</b>		
Resultados transitados	221.792,19	275.560,16
Ajustamentos / outras variações nos fundos patrimoniais	2.599.868,43	2.615.185,27
Resultado líquido do período	(9.872,07)	(53.767,97)
<b>Total dos fundos patrimoniais</b>	<b>2.811.788,55</b>	<b>2.836.977,46</b>
<b>Passivo</b>		
<b>Passivo não corrente</b>		
Financiamentos obtidos	460.269,60	501.166,62
	<b>460.269,60</b>	<b>501.166,62</b>
<b>Passivo corrente</b>		
Fornecedores	46.148,38	102.386,60
Estado e outros entes públicos	29.534,80	26.462,98
Financiamentos obtidos		65.000,00
Diferimentos	39.709,95	39.709,95
Outros passivos correntes	152.958,13	137.558,42
	<b>268.351,26</b>	<b>371.117,95</b>
<b>Total do passivo</b>	<b>728.620,86</b>	<b>872.284,57</b>
<b>Total dos fundos patrimoniais e do passivo</b>	<b>3.540.409,41</b>	<b>3.709.262,03</b>

Administração / Gerência

Contabilista Certificado N.º 83363



**Demonstração dos Resultados por Naturezas -  
(modelo para ESNL) do período findo em 31-12-  
2019**

**AMITEI - Associação de Solidariedade  
Social de Marrazes**

(montantes em euros)

<b>RENDIMENTOS E GASTOS</b>	<b>PERÍODOS</b>	
	<b>2019</b>	<b>2018</b>
Vendas e serviços prestados	1.037.104,84	861.253,49
Subsídios, doações e legados à exploração	543.212,12	679.629,31
Custo das mercadorias vendidas e das matérias consumidas	(318.144,67)	(256.257,32)
Fornecimentos e serviços externos	(228.999,20)	(261.578,14)
Gastos com o pessoal	(1.013.006,34)	(982.859,02)
Outros rendimentos	72.673,45	66.075,36
Outros gastos	(4.087,16)	(17.614,58)
<b>Resultado antes de depreciações, gastos de financiamento e impostos</b>	<b>88.753,04</b>	<b>88.649,10</b>
Gastos/reversões de depreciação e de amortização	(87.453,66)	(136.295,90)
<b>Resultado operacional (antes de gastos de financiamento e impostos)</b>	<b>1.299,38</b>	<b>(47.646,80)</b>
Juros e gastos similares suportados	(11.171,45)	(6.121,17)
<b>Resultado antes de impostos</b>	<b>(9.872,07)</b>	<b>(53.767,97)</b>
<b>Resultado líquido do período</b>	<b>(9.872,07)</b>	<b>(53.767,97)</b>

Administração / Gerência

---

Contabilista Certificado Nº 83363

